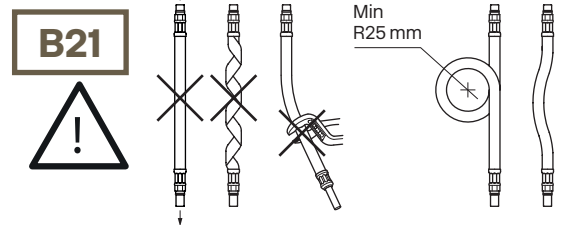
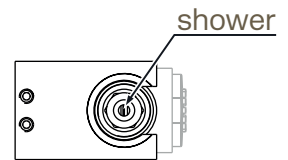
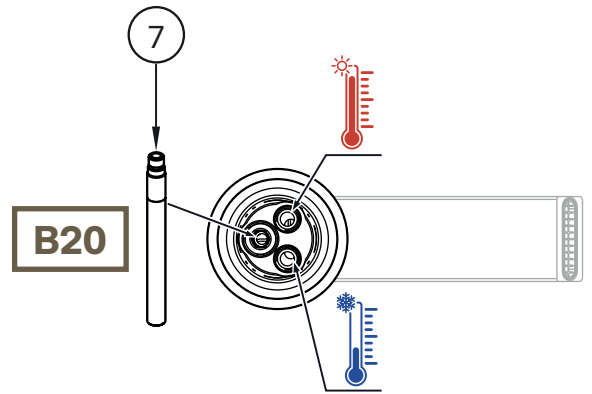
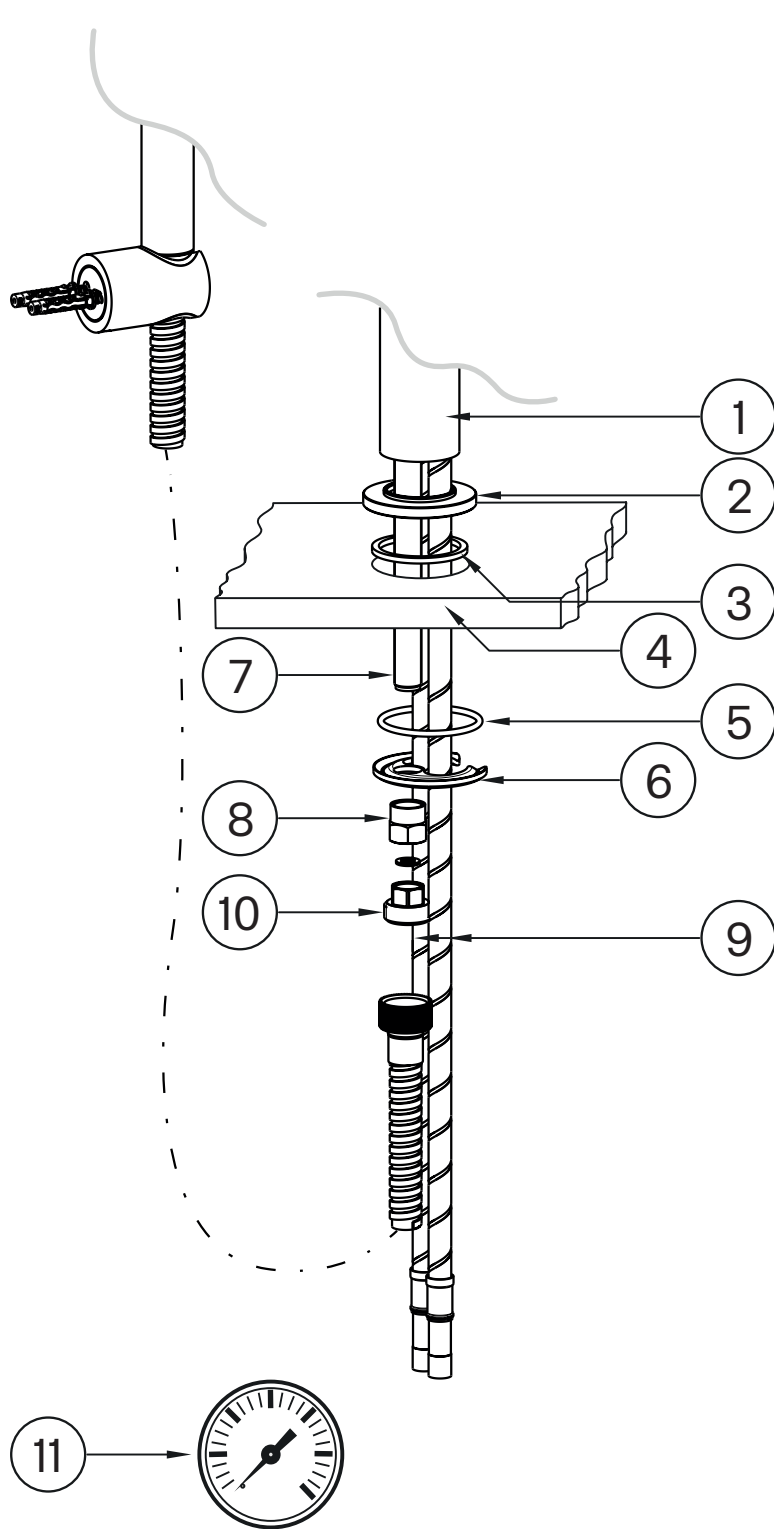


GBR Installation basin faucet

FIN Pesuallashanan asennusohjeet



**Accepterad
monterings-
anvisning
2016:1**

FIN

Tapwellin pesuallashanat, ARM069, VIC069, EVM069 ja ARM089.

Hanojen suurin käyttöpaine on 10 baaria ja korkein veden lämpötila +80° C, ja hanat voidaan tiivistestata 16 baariin saakka.

1. Hanan runko-osa.
2. Välilevy pesualtaan ja hanan rungon väliin.
3. Kuminen O-rengas tiivisteeksi pesuallasta vasten.
4. Pesuallas tai taso. Hanalle tasoon tehtävän reiän halkaisijan tulee olla vähintään 35 mm ja enintään 40 mm.
5. Välikappale kumia.
6. Aluslaatta.
7. Kiinteä kierretanko hanan kiinnitystä varten **B20 mukaisesti**.
8. Mutteri hanan kiinnittämiseen pesualtaaseen. Kiristetään, kunnes hana on tukevasti paikallaan.
9. Joustavat putket kiinteistön vesiputkistoon liittämistä varten. Sininen putki kylmälle vedelle, punainen putki lämpimälle vedelle. Putket kiinnitetään kiertämällä myötäpäivään käsivoimin ilman voiteluainetta. Tukiholkkeja ei tule käyttää joustavien putkien liitospäissä. Katso **B20** ja **B21**.



Varmista, että putken ja hanan välinen liitäntä ei irtoa putkien liittimiä kiristettäessä.

10. Käsisuihkun letku kiinnitetään hananrungossa olevan kiinteän kierretangon päähän erillisellä holkilla
11. Kun hana on asennettu olemassa olevaan järjestelmään, tiivistarkastus tulee tehdä järjestelmän nykyisellä paineella. Uudisrakennuksessa paine- ja tiivistarkastus tulee tehdä teknisten tietojen ohjeiden mukaisesti. Tarkistus tulee dokumentoida.

GBR

The description concerns Tapwell's ARM069, VIC069, EVM069 and ARM089.

The wash basin mixers are intended for a maximum operating pressure of 10 bar, a maximum water temperature of +80°C and can be pressure tested up to 16 bar.

1. Mixer housing.
2. Spacer washer, wash basin-mixer housing.
3. Rubber O-ring for sealing against the wash basin.
4. Wash basin or worktop. The hole for the mixer must be at least 35 mm and max. 40 mm.
5. Rubber spacer.
6. Plate washer.
7. Fixed threaded rod for mounting the mixer as shown in **B20**.
8. Nut for tightening the mixer against the wash basin. Tightened until a stable installation is produced.
9. Flexible pipe for connection to the property's water supply system. Blue marked pipe for cold water, red marked for hot water. The pipes are tightened anti-clockwise all the way to stop by hand and without lubricant. Support sleeves must not be used on the connection ends on the flexible pipes. Note that some faucets should be mounted with the hoses already fastened by the factory. See **B20** and **B21**.



Check that the pipe connections to the mixer are not loosened when tightening the couplings on the connecting pipes.

10. The hose for the bidet is connected to the fixed threaded rod with a separate nut.
11. Leakage test after the mixer installation in existing assemblies must be performed at the system's operating pressure. Pressure and leakage testing in new builds must be performed according to the instructions in the object's technical description. Testing must be documented.